



ГОСУДАРСТВЕННЫЙ СТАНДАРТ  
СОЮЗА ССР

**ВЫВОДЫ ЖЕСТКИХ ТРУБОПРОВОДОВ  
ГИДРАВЛИЧЕСКИХ СИСТЕМ  
СЕЛЬСКОХОЗЯЙСТВЕННЫХ МАШИН**

ЗОНЫ РАСПОЛОЖЕНИЯ

**ГОСТ 19722-82**

Издание официальное



Цена 3 коп.

ГОСУДАРСТВЕННЫЙ КОМИТЕТ СССР ПО СТАНДАРТАМ  
Москва

**РАЗРАБОТАН** Министерством тракторного и сельскохозяйственного машиностроения

**ИСПОЛНИТЕЛИ**

М. И. Клецкин, А. А. Тарнавский, И. Ф. Шафоростов, Л. Г. Бутковская,  
И. М. Малышева

**ВНЕСЕН** Министерством тракторного и сельскохозяйственного машиностроения

Зам. министра С. Г. Кириченко

**УТВЕРЖДЕН И ВВЕДЕН В ДЕЙСТВИЕ** Постановлением Государственного комитета СССР по стандартам от 20 мая 1982 г. № 2005

**ВЫВОДЫ ЖЕСТКИХ ТРУБОПРОВОДОВ  
ГИДРАВЛИЧЕСКИХ СИСТЕМ  
СЕЛЬСКОХОЗЯЙСТВЕННЫХ МАШИН  
Зоны расположения****ГОСТ  
19722—82**Hydraulic rigid pipevents of agricultural machinery.  
Displacement zones.Взамен  
ГОСТ 19722—74

ОКП 47 7003

Постановлением Государственного комитета СССР по стандартам от 20 мая  
1982 г. № 2005 срок действия установленс 01.01 1983 г.  
до 01.01 1988 г.**Несоблюдение стандарта преследуется по закону**

1. Настоящий стандарт устанавливает:

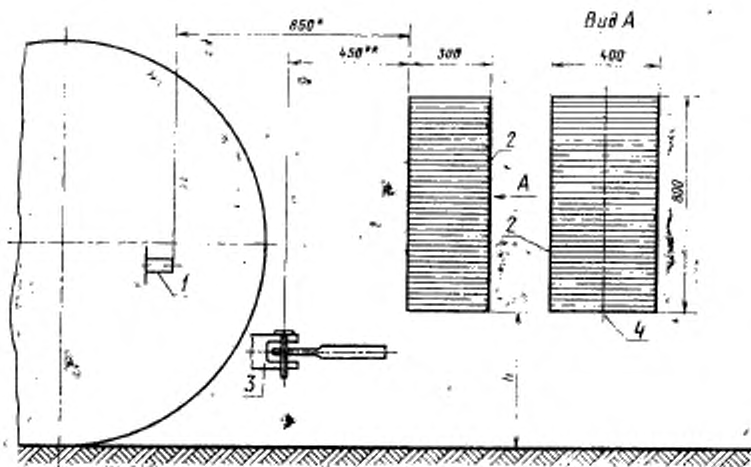
зоны расположения выводов жестких трубопроводов гидравлических систем сельскохозяйственных машин, прицепов, полуприцепов и передних выводов сцепок, соединяемых с рукавами высокого давления, оканчивающимися охватываемыми полумуфтами для присоединения к охватывающим полумуфтам, расположенным в задней зоне сельскохозяйственных тракторов по ГОСТ 17034—82, и к охватывающим полумуфтам гидравлических систем сцепок;

зоны расположения задних охватывающих полумуфт гидравлических систем сцепок.

2. Выводы жестких трубопроводов гидравлических систем сельскохозяйственных машин, прицепов, полуприцепов и передние выводы гидравлических систем сцепок должны находиться в пределах зон, указанных на черт. 1.

3. Задние охватывающие полумуфты гидравлических систем сцепок должны находиться в пределах зон, указанных на черт. 2.

4. Расположение выводов жестких трубопроводов гидравлических систем сельскохозяйственных машин, присоединяемых к трактору фронтально или монтируемых на нем, определяется длиной рукава высокого давления, указанного в рекомендуемом приложении.



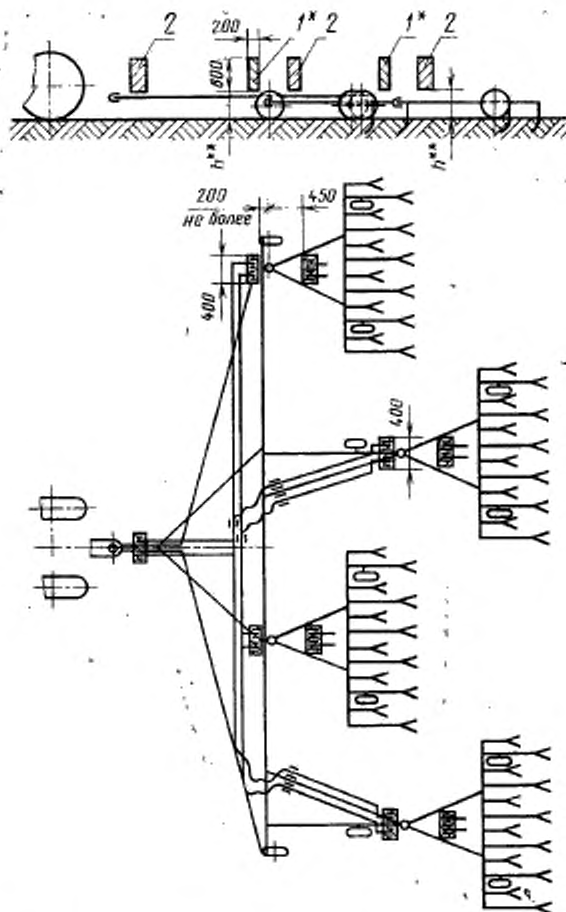
\* Размер для навесных машин.

\*\* Размер для прицепных машин.

1—вал отбора мощности; 2—зона расположения выводов жестких трубопроводов;  
3—прицепное устройство трактора; 4—плоскость симметрии расположения движителей трактора

Черт. 1

Примечание. Для машин и сцепок, работающих с тракторами тяговых классов от 0,6 до 2 включ.  $h=500$  мм, св. 2 до 6  $h=700$  мм



\* Число зон не устанавливается и зависит от наибольшего числа машин, присоединяемых к сцепке.

\*\* См. примечание к черт. 1

1—задняя зона сцепки; 2—зона сельхозмашин

Черт. 2

## ДЛИНА СОЕДИНИТЕЛЬНОГО РУКАВА ВЫСОКОГО ДАВЛЕНИЯ

Длина рукава высокого давления, мм	Вид агрегатирования
1605, не более	Тракторы классов до 2 включ. с сельскохозяйственными машинами и сцепками
1805, не более	Тракторы классов св. 2 до 4 включ. с сельскохозяйственными машинами и сцепками
1805, не более	Тракторы классов 5 и 6 с сельскохозяйственными машинами и сцепками
1805 предпочтительный	Сцепки с сельскохозяйственными машинами

Редактор *Е. И. Глазкова*  
 Технический редактор *В. Ю. Смирнова*  
 Корректор *Л. А. Пономарева*

Сдано в наб. 04.06.82 Подп. к печ. 29.07.82 0,375 л. л. 0,24 уч.-изд. л. Тир. 10000 Цена 3 коп.

Орден «Знак Почета» Издательство стандартов, 123557, Москва, Новопресненский пер., 3.  
 Калужская типография стандартов, ул. Московская, 256. Зак. 1558